



Rapport annuel

# Résultats de l'AI en 2020

## Différences entre le décompte et le budget

Dans le contexte du:

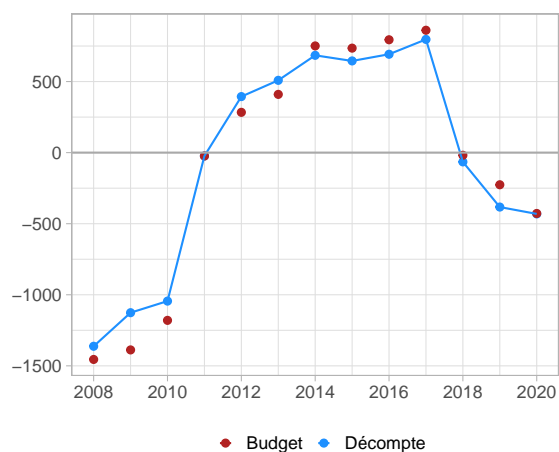
### Monitoring des assurances

Date:	07.07.2021
Etat:	31.03.2021
Domaine:	MAS
Secteur:	Mathématiques

Le compte de l'AI se solde en 2020 par un déficit de 267 millions de francs. Celui-ci résulte d'un déficit de répartition de 431 millions de francs et de gains sur les placements de 164 millions de francs. Le résultat de répartition diffère du budget de seulement 3 millions de francs.

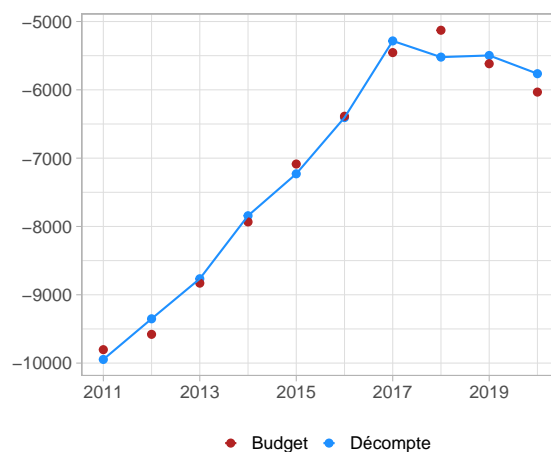
Le niveau des liquidités et des placements reste inférieur au niveau légal de 50 % d'une dépense annuelle, en raison du déficit d'exploitation et de l'augmentation concourante des dépenses. Fin 2020 un niveau de 41,2 % a été atteint. Le seuil pour le remboursement de la dette de l'AI envers l'AVS n'est donc pas atteint. Cette année encore, aucun remboursement de dette n'a donc été effectué à l'AVS. La dette s'élève donc fin 2020 à 10'284 millions de francs, comme l'année précédente. Les pertes viennent grever le Fonds AI, qui n'atteint plus de ce fait que 4'520 millions de francs en 2020.

**G 1: Résultat de répartition**  
2008 - 2020, en millions de francs



Source : OFAS, CdC

**G 2: Fonds propres**  
2011 - 2020, en millions de francs



Source : OFAS, CdC

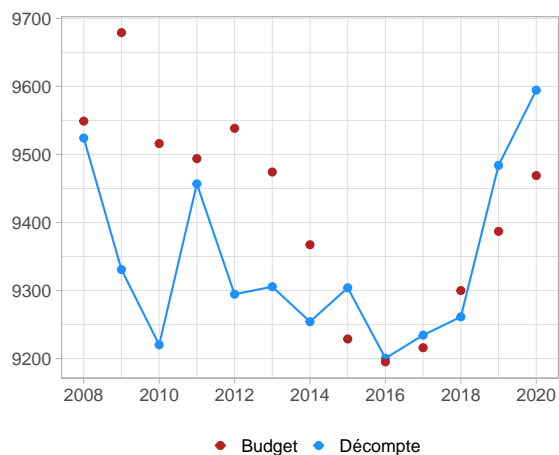
## Total des dépenses

Les dépenses totales de l'AI se sont élevées à 9'594 millions de francs en 2020.

Par rapport au budget le montant est de 125 millions de francs (1,3 %) plus élevé. La croissance effective en 2020 a été de 1,2 %; le budget prévoyait une décroissance de 0,2 %.

### G 3: Total des dépenses

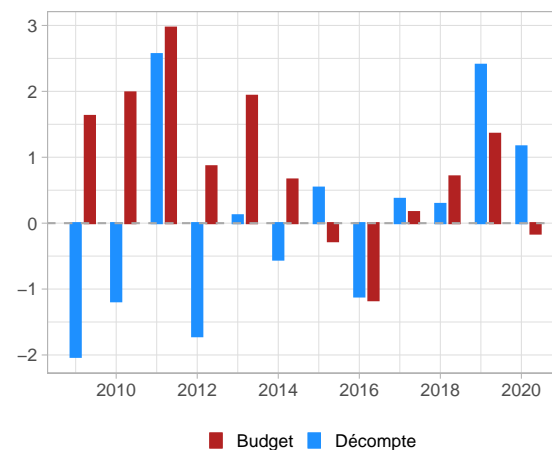
2008 - 2020, en millions de francs



Source : OFAS, CdC

### G 4: Total des dépenses

taux de variation 2009 - 2020, en pour-cent



Source : OFAS, CdC

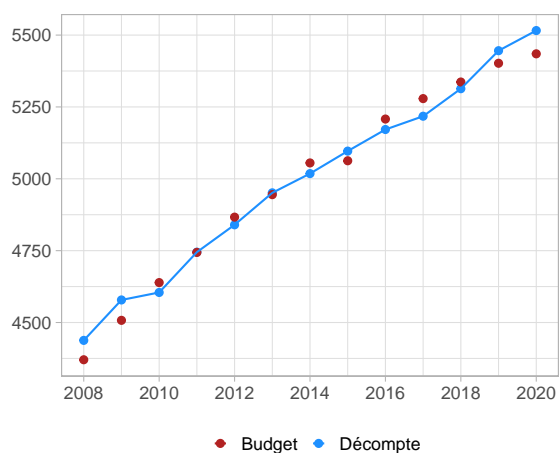
## Cotisations des assurés et des employeurs

Les cotisations des assurés et des employeurs se sont élevées à 5'516 millions de francs en 2020. Elles représentaient 60,2 % des recettes.

Par rapport au budget le montant est de 81 millions de francs (1,5 %) plus élevé. L'AI n'a pas enregistré la diminution des recettes attendue du fait de la crise Covid-19 et, au lieu d'une baisse de 0,2 % par rapport à l'année précédente, on a pu atteindre une croissance effective de 1,3 %.

### G 5: Cotisations des assurés et des employeurs

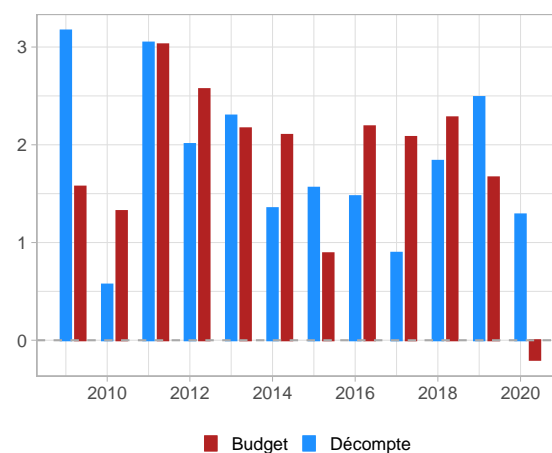
2008 - 2020, en millions de francs



Source : OFAS, CdC

### G 6: Cotisations des assurés et des employeurs

taux de variation 2009 - 2020, en pour-cent



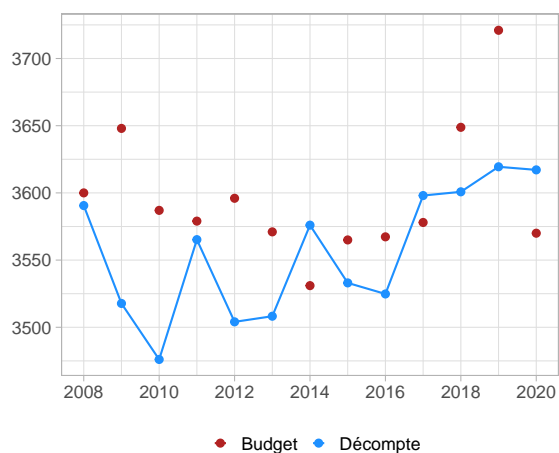
Source : OFAS, CdC

## Contribution de la Confédération

La contribution de la Confédération s'est élevée à 3'617 millions de francs en 2020 . Elle représentait 39,5 % des recettes. Par rapport au budget le montant est de 47 millions de francs (1,3 %) plus élevé .

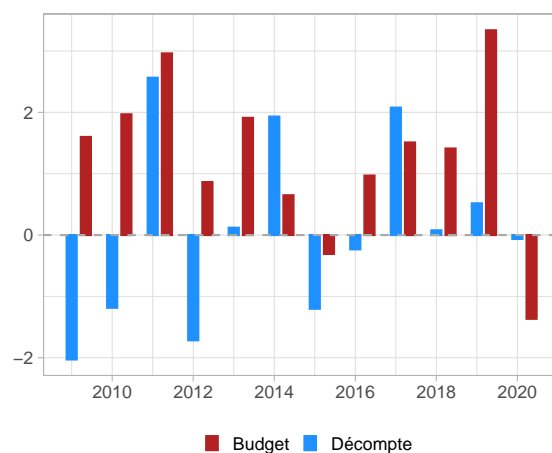
La contribution de la Confédération à l'AI est liée à l'évolution des recettes de la TVA. En raison de la pandémie de Covid-19, les recettes de la TVA ont fortement diminué en 2020. Toutefois, la loi prévoit que la contribution de la Confédération doit être d'au moins 37,7 % dépenses, malgré le lien avec la TVA. En 2020 la contribution de la Confédération serait tombée en dessous de ce seuil. Ainsi la contribution a été calculée, pour la première fois depuis 2014, non pas comme une part du produit de la TVA, mais (comme auparavant) en tant que part des dépenses de l'assurance. Par conséquent, la contribution de la Confédération a diminué par rapport à l'année précédente, mais en raison de la croissance plus forte des dépenses, elle n'a diminué que de 0,1 % par rapport aux -1,4 % du budget.

**G 7: Contribution de la Confédération**  
2008 - 2020, en millions de francs



Source : OFAS, CdC

**G 8: Contribution de la Confédération**  
taux de variation 2009 - 2020, en pour-cent



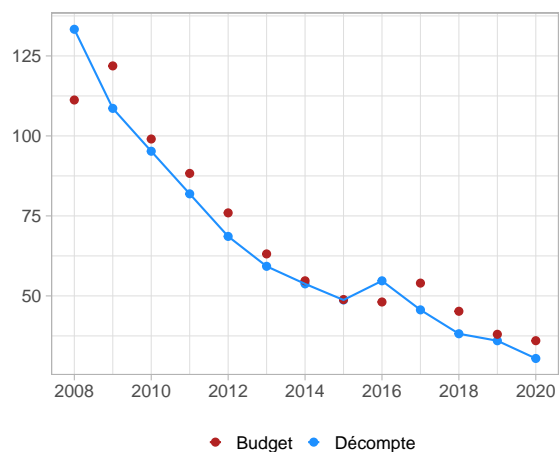
Source : OFAS, CdC

## Autres recettes

Les autres recettes (principalement le produit des actions récursoires) se sont élevées à 30 millions de francs en 2020. Elles représentaient 0,3 % des recettes.

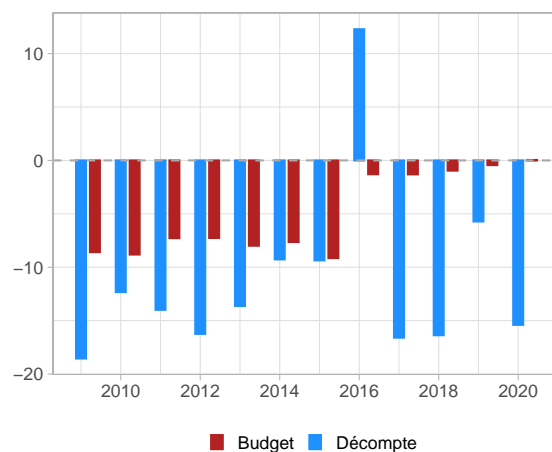
Par rapport au budget le montant est de 6 millions de francs (15,4 %) plus bas. Le budget prévoyait un montant inchangé.

**G 9: Autres recettes**  
2008 - 2020, en millions de francs



Source : OFAS, CdC

**G 10: Autres recettes**  
taux de variation 2009 - 2020, en pour-cent



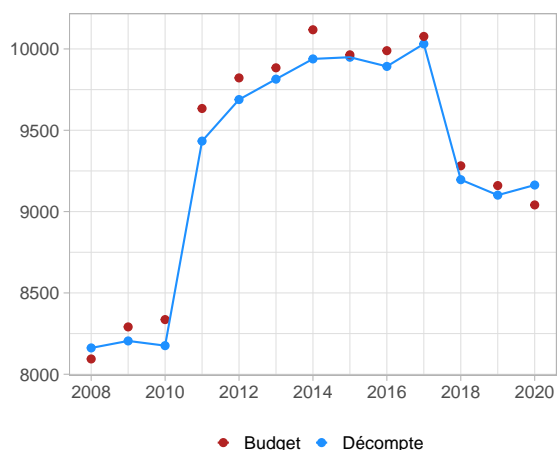
Source : OFAS, CdC

## Total des recettes

Les recettes totales de l'AI se sont élevées à 9'163 millions de francs en 2020. Par rapport au budget le montant est de 122 millions de francs (1,4 %) plus élevé. La croissance effective en 2020 a été de 0,7 %; le budget prévoyait une diminution de 0,7 %. Pour les recettes de l'AI également, la crise Covid-19 n'a ainsi pas été aussi grave que ce qu'on pouvait attendre il y a un an.

### G 11: Total des recettes

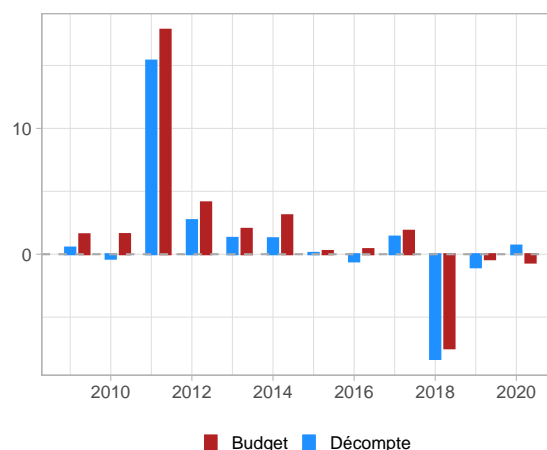
2008 - 2020, en millions de francs



Source : OFAS, CdC

### G 12: Total des recettes

taux de variation 2009 - 2020, en pour-cent



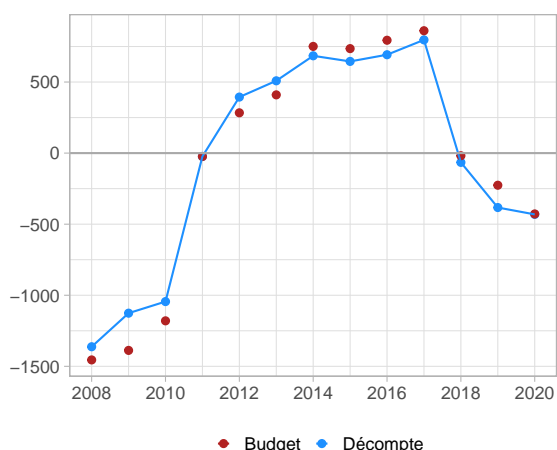
Source : OFAS, CdC

## Résultat de répartition

Le déficit de répartition s'est élevé à 431 millions de francs en 2020. L'écart par rapport au budget est de 3 millions de francs seulement. Autant les recettes que les dépenses de l'assurance ont été plus élevées que prévu, et ces écarts se sont compensés.

### G 13: Résultat de répartition

2008 - 2020, en millions de francs



Source : OFAS, CdC

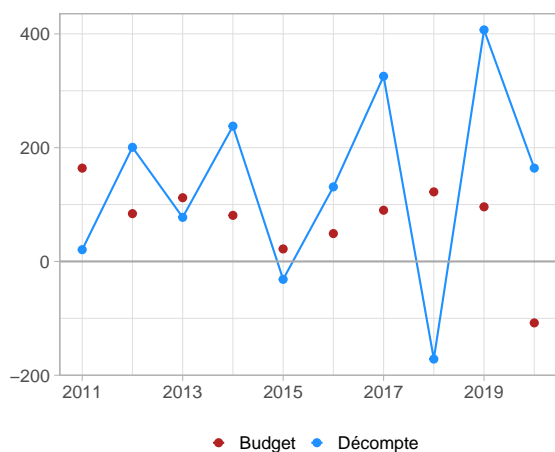
## Produit des placements

Le bénéfice des placements s'est élevé fin 2020 à 164 millions de francs. Il y a un an, en raison de la crise Covid-19, on a encore budgétisé un résultat des placements négatif de -108 millions de francs. Le résultat des placements a par conséquent été de 272 millions de francs plus élevés.

Le budget de l'AVS se fonde ici sur une estimation conservatrice du produit à long terme, fixée à 2 % de plus que l'évolution des prix, ce qui ne correspond pas à la stratégie de placement effective de compenser et ne prend pas en compte les fluctuations du marché ni la couverture du risque de change.

### G 14: Produit des placements

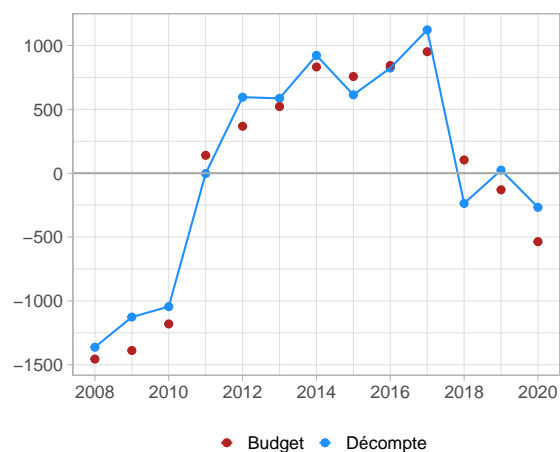
2011 - 2020, en millions de francs



Source : OFAS, CdC

### G 15: Résultat d'exploitation

2008 - 2020, en millions de francs



Source : OFAS, CdC

## Résultat d'exploitation

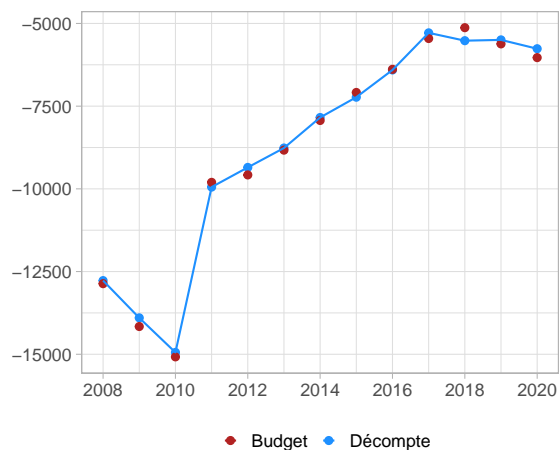
Le déficit d'exploitation (résultat de répartition plus produit des placements) s'est élevé en 2020 à 267 millions de francs. Cette perte est à mettre en regard avec un déficit budgétaire de 536 millions de francs. Cet écart pour le résultat d'exploitation de l'AI en 2020 s'explique par le produit des placements, qui a été plus élevé que prévu.

## Fonds propres

Les fonds propres de l'AI se chiffraient en 2020 à - 5'764 millions de francs, par rapport à un niveau de -5'497 millions de francs l'année précédente. Ce recul est dû au déficit de répartition. Par rapport au budget, on constate un écart relatif de 4,5 %.

### G 16: Fonds propres

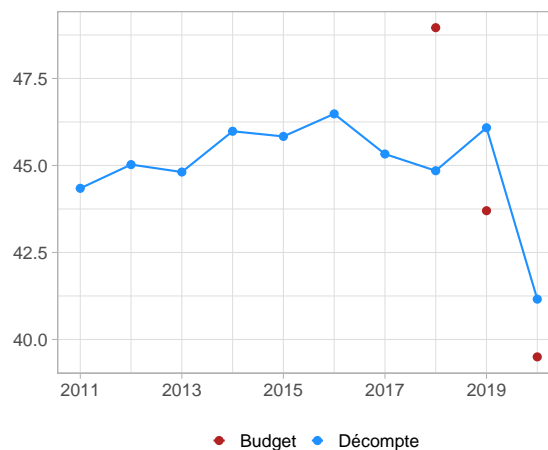
taux de variation 2008 - 2020, en pour-cent



Source : OFAS, CdC

### G 17: Liquidités en pour-cent des dépenses

2011 - 2020, en pour-cent



Source : OFAS, CdC

## Liquidités en pour-cent des dépenses

La part du Fonds AI en liquidités et en placements correspondait, fin 2020, à 41,2 % des dépenses de l'année, contre 46,1 % l'année précédente. Le résultat d'exploitation négatif et l'augmentation des dépenses ont tous deux contribué à cette baisse, si bien que la valeur cible de 50 % (seuil pour le remboursement de la dette) n'a pas pu être atteinte.

### **Données utilisées**

- Résultats définitifs des décomptes de la Centrale de compensation (CdC) à fin décembre 2020, état au 31.03.2021 .
- Perspectives financières de l'Office fédéral des assurances sociales (OFAS), état au 02.07.2020 .

### **Remarques d'ordre méthodologique**

- Les graphiques présentent l'évolution des composantes principales des dépenses et des recettes de l'assurance invalidité (AI) .
- En bleu, ligne continue, figurent les décomptes de l'AI selon la CdC, en millions de francs, aux prix courants. Le point rouge indique le niveau des perspectives financières de l'AI telles que calculées par l'OFAS. Les bâtons bleus représentent les taux d'évolution en pour-cent des décomptes de la CdC. Le bâton rouge représente le taux de variation de la perspective financière pour l'année mentionnée par rapport au décompte de l'année précédente.

### **Information sur Internet**

- Publication électronique: [www.bsv.admin.ch](http://www.bsv.admin.ch)

### **Mentions légales:**

**Editeur:** Office fédéral des assurances sociales (OFAS)

**Traduction:** Service de traduction de l'OFAS, disponible en français et en allemand.

**Auskunft:** Office fédéral des assurances sociales, Domaine MAS, Secteur Mathématique